

PART 2



取引をはじめる

- SECTION 2-01 銘柄を選択する
- SECTION 2-02 成行注文を出す
- SECTION 2-03 リーブオーダーについて
- SECTION 2-04 ポジションを清算する
- SECTION 2-05 IfDone 注文について

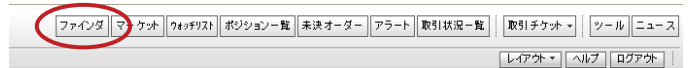


SECTION お取引する銘柄を選択する方法

2-01 銘柄を選択する

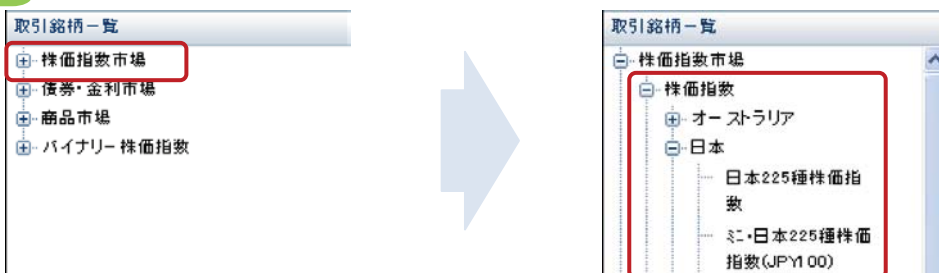
銘柄選択の方法 《設定操作》

手順 1 取引システム上段の **ファイнда** ボタンをクリックします。



手順 2 「ファイнда」が表示されます。

手順 3 「取引銘柄一覧」より **+** をクリックするとカテゴリが開き、**-** にかわります。



手順 4 開いたカテゴリの中から注文銘柄を選択してください。

コードまたはキーワードで銘柄を検索 《設定操作》

手順 1 「ファイнда」の検索窓にコードもしくはキーワードを入力します。キーワード検索の際はチャート・シンボルコードもしくは 4 文字以上を入力してください。



手順 2 **検索する** をクリックし、注文銘柄を選択してください。

ワンポイント

大文字/小文字は区別されませんが、半角/全角は区別されます。全角数字はエラーとなります。

<p>日本225 半角</p>		<p>マーケット</p> <table border="1"> <thead> <tr> <th>通貨ペア・銘柄</th> <th>取引期間</th> <th>売値</th> </tr> </thead> <tbody> <tr> <td>日本225種株価指数</td> <td>-</td> <td>10839</td> </tr> <tr> <td>日本225種株価指数先物</td> <td>JUN-10</td> <td>10776</td> </tr> </tbody> </table>	通貨ペア・銘柄	取引期間	売値	日本225種株価指数	-	10839	日本225種株価指数先物	JUN-10	10776
通貨ペア・銘柄	取引期間	売値									
日本225種株価指数	-	10839									
日本225種株価指数先物	JUN-10	10776									
<p>日本225 全角</p>		<p>エラー</p> <p>該当する結果は見つかりませんでした。再度検索するかファイнда・ウィンドウの取引銘柄一覧をご使用下さい。</p>									

頭文字で銘柄を検索 《設定操作》

手順 1 「ファイнда」の検索窓に頭文字を 1 字でも入力すると、該当する一覧が表示されます。その中から注文銘柄を選択してください。



2-02 成行注文を出す

成行注文とは

成行注文とは、約定(取引)値段の指定を行わずに、マーケットレート(売り気配値/買い気配値)に応じて約定する注文です。よって指値と違って約定時間が早い反面、発注時のマーケットレートよりも買い約定値段が高くなったり、売り約定値段が安くなってしまう場合があります。このように発注時より不利な方向で約定してしまうことを「スリッページ」とよびます。



ワンポイント

本取引システムには独自のサービスである「プライス最適化機能」が導入されています。この機能は、一定の範囲内であれば、スリッページが発生した際でも注文の受付が取り消されることなく、自動的により有利な値段を適用して約定します。

成行注文の出し方 《注文操作》

手順 1

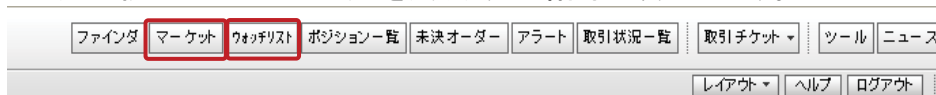
注文を出す「通貨ペア・銘柄」の「取引チケット」を表示させます。
「取引チケット」を表示させる方法は2通りあります。
(本取引システムでの基本的な注文は「チケット」画面内で行います)

- CASE 1 「通貨ペア・銘柄」より「取引チケット」を表示させる方法
CASE 2 「メニュー」より「取引チケット」を表示させる方法

CASE 1

「通貨ペア・銘柄」より「取引チケット」を表示させる方法

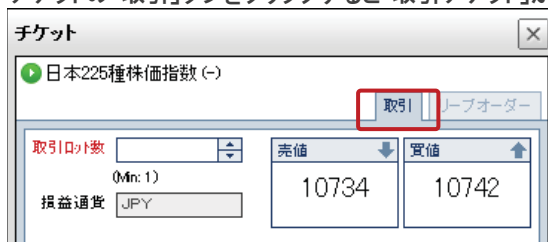
- ① 「マーケット」「ウォッチリスト」どちらかの画面を表示させます。
システム上段の マーケット ウォッチリスト ボタンをクリックすると各画面が表示されます。



- ② 表示させた画面内より注文を出す「通貨ペア・銘柄」をクリックします。

通貨ペア・銘柄	取引期間	売値	買値
▶ 日本225種株価指数	-	10729	10737
▶ 日・日本225種株価指数(JPY100)	-	10729	10737
▶ 日本225種株価指数先物	JUN-10	10666	10681
▶ 日・日本225種株価指数先物(JPY100)	JUN-10	10666	10681

- ③ チケットが表示されます。
④ チケットの「取引」タブをクリックすると「取引チケット」が表示されます。



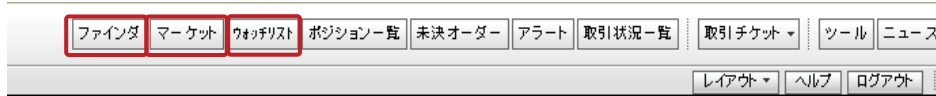
PART 2 取引をはじめる

成行注文を出す

CASE
2

「メニュー」より「取引チケット」を表示させる方法

- ① 「ファインダ」「マーケット」「ウォッチリスト」どちらかの画面を表示させます。
システム上段の **ファインダ** **マーケット** **ウォッチリスト** ボタンをクリックすると各画面が表示されます。



- ② 表示させた画面内より注文を出す「通貨ペア・銘柄」の **メニュー** を選択します。
③ 「メニュー」から「取引チケット」を選択します。

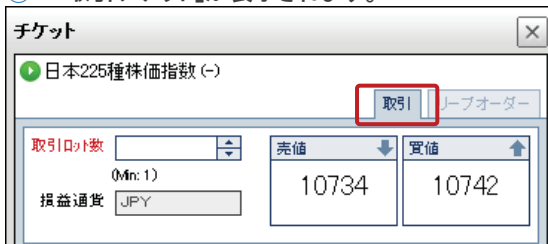
「マーケット」「ウォッチリスト」の場合

通貨ペア・銘柄	取引期間	売値	買値
日本225種株価指数	-	10729	10737
ミ・日本225種株価指数(JPY100)		取引チケット	10737
日本225種株価指数先物	リーフオーダー	5	10681
ミ・日本225種株価指数先物(JPY100)	クイックチャート	5	10681

「ファインダ」の場合

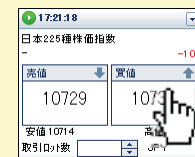


- ④ 「取引チケット」が表示されます。



ワンポイント

- ワンクリック取引(P45「ワンクリック取引について」参照)を有効にしている場合は「売値」または「買値」をクリックすることでチケットが起動します。
- 「複数取引チケット」(P72「My Account」の見方 各種優先事項の設定」参照)を有効にいただくとチケットを複数(3枚)表示させることができます。



手順 2

設定します。



下に表示された最低ロット数(画面 Min:1)以上で設定



取引ロット数を入力すると、売値が赤色、買値が青色に
かわり、証拠金額が表示されます。

PART 2 取引をはじめ

成行注文を出す

手順 3 売り注文の場合は「売値」、買い注文の場合は、「買値」をクリックします。

売り注文の場合

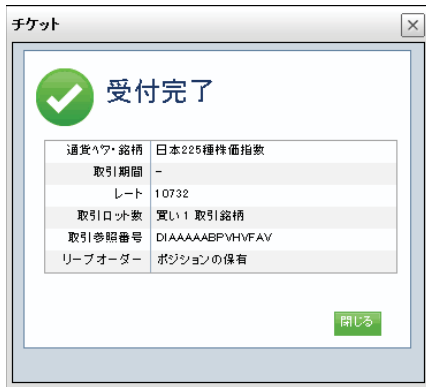


買い注文の場合

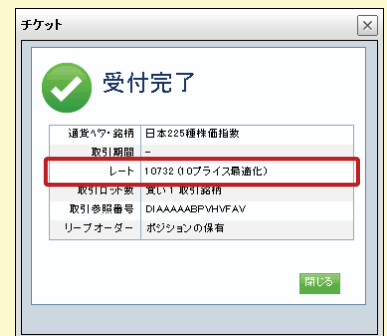


「売値」または「買値」をクリックすると、注文が発注され、取引が約定した場合は変更/取消はできませんのでご注意ください。

手順 4 注文が約定すると、画面が切り替わります。



「プライス最適化」が機能した場合、有利に動いた値幅が「レート」欄に表示されます。



手順 5 約定した取引はポジション一覧(P59「ポジション一覧」の見方参照)に表示されます。

通貨ペア・銘柄	取引期間	約定レート	ポジション数	ストップ	ストップ幅*	リミット	最新レート	未実現利益額
● 日本225種株価指数	-	10700	+1	-	-	-	10734	¥ +17,000
● 日本225種株価指数	-	10736	+1	-	-	-	10734	¥ -1,000
未実現利益総額								¥ +16,000



別ウィンドウでチケットを表示させる

「メニュー」から「取引チケット」ではなく「チケット分離表示」を選択いただくと、ご利用のブラウザ別ウィンドウにてチケットが表示されます。それによりチケットのみを表示させることができます。

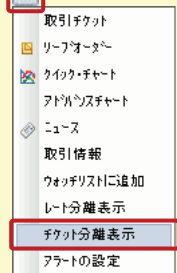
手順 1 「ポジション一覧」「ファインダ」「マーケット」「ウォッチリスト」いずれかの画面を表示させます。

手順 2 表示させた画面内よりチケットを表示させたい「通貨ペア・銘柄」の「メニュー」を選択します。

手順 3 「メニュー」から「チケット分離表示」を選択します。

手順 4 別ウィンドウが開き「チケット」が表示されます。

手順 2



手順 3



2-03 リーブオーダーについて

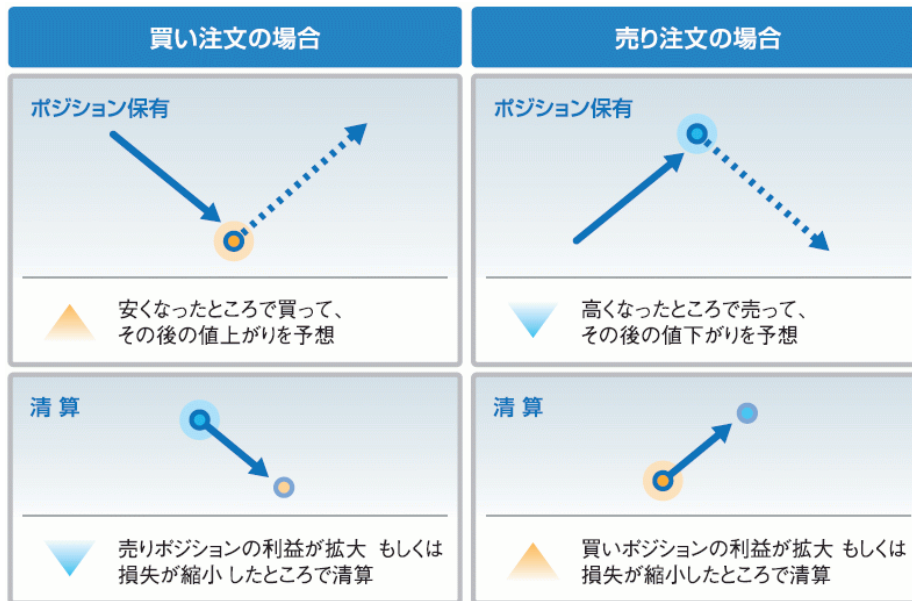
リーブオーダーとは

リーブオーダーとは、約定を希望するレートと有効期限を指定する注文のことで、売り/買いそれぞれに対して「リミット(指値)注文」と「ストップ(逆指値)注文」があります。

リミット注文とは

買い注文であれば現在のレートより「安くなったら買う」

売り注文であれば現在のレートより「高くなったら売る」という注文です。



ストップ注文とは

買い注文であれば現在のレートより「高くなったら買う」

売り注文であれば現在のレートより「安くなったら売る」という注文です。



PART 2 取引をはじめる

リープオーダーについて

リープオーダーの出し方 《注文操作》

手順 1

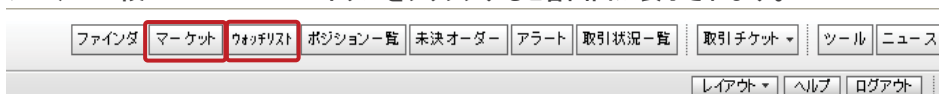
注文を出す「通貨ペア・銘柄」の「リープオーダーチケット」を表示させます。
「リープオーダーチケット」を表示させる方法は2通りあります。
(本取引システムでの基本的な注文は「チケット」画面内で行います)

- CASE 1 「通貨ペア・銘柄」より「リープオーダーチケット」を表示させる方法
- CASE 2 「メニュー」より「リープオーダーチケット」を表示させる方法

CASE 1

「通貨ペア・銘柄」より「リープオーダーチケット」を表示させる方法

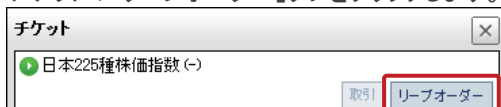
- ① 「マーケット」「ウォッチリスト」どちらかの画面を表示させます。
システム上段の ボタンをクリックすると各画面が表示されます。



- ② 表示させた画面内より注文を出す「通貨ペア・銘柄」をクリックします。

通貨ペア・銘柄	取引期間	売値	買値
▶ 日本225種株価指数	-	10729	10737
▶ ミニ・日本225種株価指数(JPY100)	-	10729	10737
▶ 日本225種株価指数先物	JUN-10	10666	10681
▶ ミニ・日本225種株価指数先物(JPY100)	JUN-10	10666	10681

- ③ チケットが表示されます。
- ④ チケットの「リープオーダー」タブをクリックします。



CASE 2

「メニュー」より「リープオーダーチケット」を表示させる方法

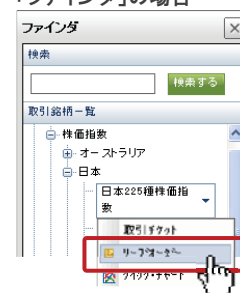
- ① 「ファインダ」「マーケット」「ウォッチリスト」どちらかの画面を表示させます。
システム上段の ボタンをクリックすると各画面が表示されます。
- ② 表示させた画面内より注文を出す「通貨ペア・銘柄」の 「メニュー」を選択します。
- ③ 「メニュー」から「リープオーダー」を選択します。

「マーケット」「ウォッチリスト」の場合

通貨ペア・銘柄	取引期間	売値	買値
▶ 日本225種株価指数	-	10729	10737
▶ ミニ・日本225種株価指数(JPY100)	-	10729	10737
▶ 日本225種株価指数先物	JUN-10	10666	10681
▶ ミニ・日本225種株価指数先物(JPY100)	JUN-10	10666	10681

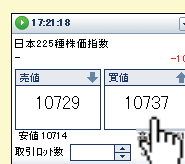
メニュー: 取引チケット リープオーダー クイックチケット

「ファインダ」の場合



ワンポイント

ワンクリック取引(P45「ワンクリック取引について」参照)を有効にしている場合は「売値」または「買値」をクリックし、チケットの「リープオーダー」タブをクリックします。



PART 2 取引をはじめる

リーブオーダーについて

手順 2 設定します。

チケット

日本225種株価指数 (-)

取引 リーブオーダー

A 直近レート 10779 / 10787

B 売買 買値

C 注文水準 10500

D 注文タイプ リミット

E 取引ロット数 1 (Min: 1)

F 損益通貨 JPY

有効期限 (現在: 10/03/18 21:48) G

GTC 日時

ストップ・リミット注文

ストップ* ポイントの値幅 (Min: 30)

ボイラザイアストップ*

リミット ポイントの値幅

証拠金額

JPY ¥75,000

キャンセル 送信

- A 直近レート 現在の売値/買値
- B 売買 売り注文(売値)/買い注文(買値)の選択
- C 注文水準 リミット/ストップ注文のレート設定
- D 注文タイプ リミット/ストップ注文の選択(入力されたレートによって自動的に選択されます)
- E 取引ロット数 右に表示された最低ロット数(画面 Min:1)以上で設定
- F 損益通貨 損益の発生する通貨(変更できません)
- G 有効期限 注文の有効期限を「GTC(無期限)」か「日時指定(カレンダーから設定)」を選択

手順 3 送信 で注文が送信されます。 キャンセル で注文されずキャンセルとなります。

手順 4 注文の受付が完了すると、画面が切り替わります。

チケット

受付完了

通貨ペア・銘柄	日本225種株価指数
取引期間	-
レート	10500
取引ロット数	買い 1 取引銘柄
取引終了日時	GTC
取引参照番号	DIAAAAABPY2ESAT
リーブオーダー	ポジションの保有

閉じる

手順 5 注文の受付が完了したら、約定、もしくは有効期限が切れるか取り消されるまで「未決オーダー」に表示されます。

未決オーダー

通貨ペア・銘柄	取...	未決オーダー数	注文タイプ	レート
日本225種株価指数	-	+1	リミット	10500.0



リーブオーダーは、約定時に売り/買い反対のポジションがあった場合でも、必ず両建て(P46「両建て(ヘッジ)取引について」参照)となります。よって、両建て(ヘッジ)のチェックボックスの表示はありません。

2-04 ポジションを清算する

ポジションの清算は

本取引システムでのポジションの清算方法は、2通りあります。

ポジションの清算 その① FIFO方式による清算 《注文操作》

本取引システムでのマーケット注文は基本的に FIFO(First In First Out=先入先出)と呼ばれる方式を採用しています。FIFO方式とは、売り買い反対のポジションを保有しているか否かで新規保有注文か清算注文かを自動的に判断し、清算注文の場合は約定日時の古いポジションから順に清算する方式です。これにより、ポジション状況を常に把握しながら操作する必要もなくなり、よりスピーディーな売買が可能となります。そして相場の転換期で1ロットの買いポジションから1ロットの売りポジションへと転換する途転(ドテン)売買も、一回の発注(2ロットの売り)で行うことができます。

また、誤って「両建て(ヘッジ)」になってしまい、二重のコストが発生してしまうこともありません。「両建て(ヘッジ)」を希望する場合は、発注時に指定(チェック)していただくことで、ポジション状況に関わらず必ず新規保有ポジションとなります。

※詳しくは P46「両建て(ヘッジ)取引について」を参照してください。


ワンポイント

ポジションが複数ある場合、どのポジションから清算するかで、未確定損益と確定損益が変わってきますが、その両方の合計である証拠金有効残高は同額であり、マーケットレートで算出する維持証拠金額も同額です。そして、最終的に全て清算した場合の損益も、どの順番で清算しても同額となります。

買いポジション 順番通りに清算した場合

保有日	買約定値段	清算日	売約定値段	損益
3/1	10,000 円	4/1	9,600 円	-400 円
3/2	10,100 円	4/2	10,000 円	-100 円
3/3	10,200 円	4/3	10,400 円	+200 円
3/4	10,300 円	4/4	10,800 円	+500 円
合計				+200 円

反対の順番で清算した場合

保有日	買約定値段	清算日	売約定値段	損益
3/1	10,000 円	4/1	10,800 円	+800 円
3/2	10,100 円	4/2	10,400 円	+300 円
3/3	10,200 円	4/3	10,000 円	-200 円
3/4	10,300 円	4/4	9,600 円	-700 円
合計				+200 円

PART 2 取引をはじめる

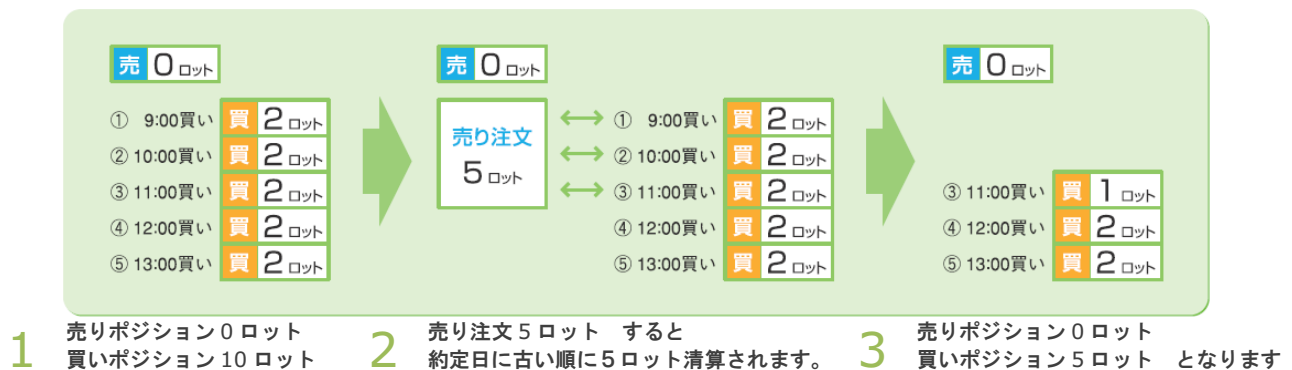
ポジションを清算する

【 清算例 】 FIFO 方式による清算例

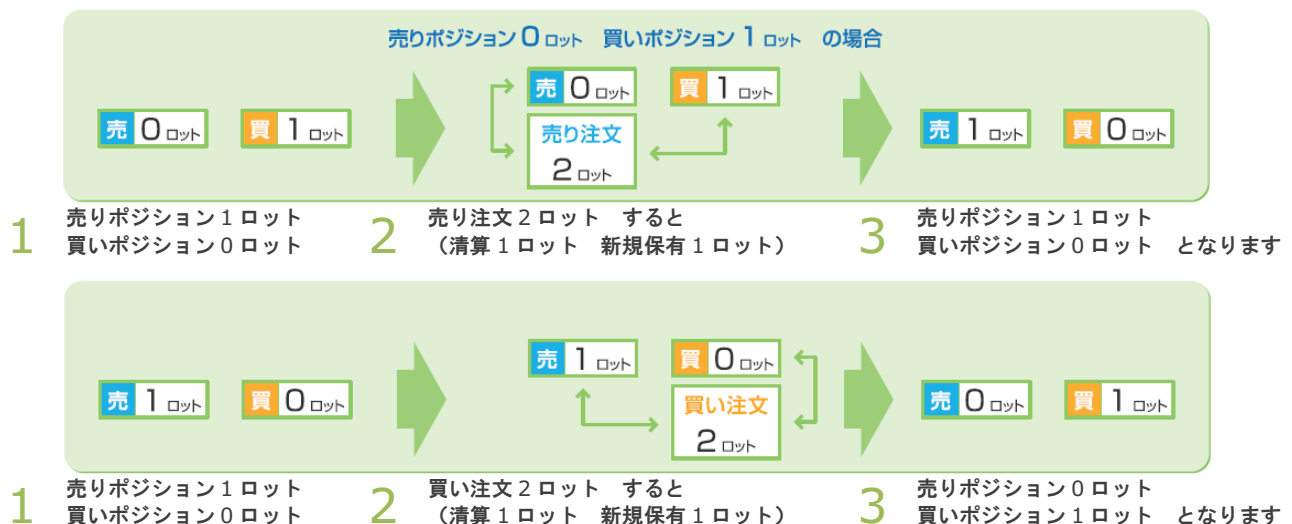
売り買い反対のポジションが ない場合・ある場合



売り買い反対のポジションが複数ある場合



途転(ドテン)売買の場合



PART 2 取引をはじめる

ポジションを清算する

ポジションの清算 その② ポジションを指定しての清算 《注文操作》

「ポジション一覧」からポジションを指定して清算することもできます。

1. マーケットレートにて清算

手順 1 「ポジション一覧」画面を表示させます。
システム画面上の ボタンをクリックすると画面が表示されます。

手順 2 清算する「通貨ペア・銘柄」の「ポジション清算チケット」を表示させます。
「ポジション清算チケット」を表示させる方法は 2 通りあります。

CASE 1

「通貨ペア・銘柄」より「ポジション清算チケット」を表示させる方法

① 「ポジション一覧」画面内より清算する「通貨ペア・銘柄」をクリックします。

通貨ペア・銘柄	取引期間	約定レート	ポジション数
ウォール街株価指数 (円建て)	-	10129.0	+1
日本225種株価指数先物	JUN-10	10681.0	+1

② チケットが表示されます。

③ チケットの「ポジション清算」タブをクリックします。

チケット
ウォール街株価指数 (円建て) (-)

CASE 2

「メニュー」より「ポジション清算チケット」を表示させる方法

① 「ポジション一覧」画面内より清算する「通貨ペア・銘柄」の「メニュー」を選択します。

② 「メニュー」から「ポジション清算」を選択します。

通貨ペア・銘柄	取引期間	約定レート	ポジション数
ウォール街株価指数 (円建て)	-	10129.0	+1
日本225種株価指数先物	JUN-10	10681.0	+1



注意!

メニュー内で「取引チケット」と「リープオーダー」を選択した場合、どちらも新規注文となります。

手順 3 「ポジション清算チケット」が表示されます。

手順 4 設定します。

売りポジションを清算する場合は、買値が青色に、買いポジションを清算する場合は売値が赤色になり、クリックすると清算されます。売値/買値を誤って反対に押ししましても発注されません。

買い注文(売りポジションを清算/転売)

売り注文(買いポジションを清算/買戻)

チケット
ウォール街株価指数 (円建て) (-)

清算ロット数: 1 (最大値 1)

買値: 10778 (青色) | 売値: 10772 (青色)

損益通貨: JPY

未実現損益: ¥ 61,100

チケット番号: BL5GBUAP

チケット
ウォール街株価指数 (円建て) (-)

清算ロット数: 1 (最大値 1)

買値: 10778 (青色) | 売値: 10772 (赤色)

損益通貨: JPY

未実現損益: ¥ 61,100

チケット番号: BL5GBUAP

※ 清算の注文となりますのでヘッジのチェック項目はありません。

(A) 清算ロット数 最大値はポジションのロット数で、部分清算する場合はロット数を減らします。

(B) 損益通貨 ポジション清算チケット上ではお客さまの口座通貨の「JPY」と表示されます。

(C) 未実現損益 このポジションをマーケットレートで清算した場合の円換算の損益(=未確定損益)が表示されます。

PART 2 取引をはじめる

ポジションを清算する

2. ストップ/リミット注文を付加して清算 (ストップ/リミット注文については、P29「リープオーダーについて」参照)

ワンポイント

ひとつのポジションに対して、清算のための知ミット注文とストップ注文を同時に設定した場合、いずれか一方の注文が約定すれば、自動的に注文がキャンセルされます。
これをOCO(One Cancels the Other)注文といいます。 ※「IfDoneOCO 注文」については P38 を参照してください。

手順 1 「ポジション一覧」画面を表示させます。
システム画面上段の **ポジション一覧** ボタンをクリックすると画面が表示されます。

手順 2 一括表示にチェックが入っている場合は、下記の設定は行えませんが、一括表示のチェックを解除してください。

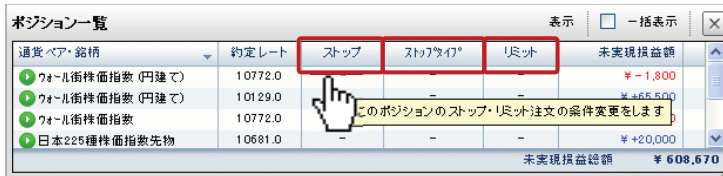


手順 3 清算する「通貨ペア・銘柄」の「条件変更チケット」を表示させます。
「条件変更チケット」を表示させる方法は 2 通りあります。

CASE 1

「ストップ」「ストップタイプ」「リミット」より「条件変更チケット」を表示させる方法

① 「ポジション一覧」画面内より清算する「通貨ペア・銘柄」の「ストップ」「ストップタイプ」「リミット」のいずれかをクリックします。



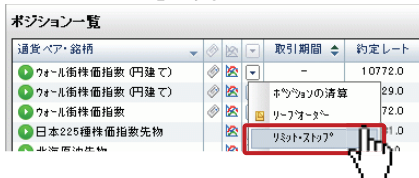
CASE 2

「メニュー」より「条件変更チケット」を表示させる方法

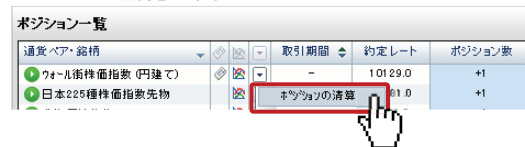
① 「ポジション一覧」画面内より清算する「通貨ペア・銘柄」の「メニュー」を選択します。

② 「メニュー」から「リミット・ストップ」または「ポジション清算」を選択します。

「リミット・ストップ」の場合

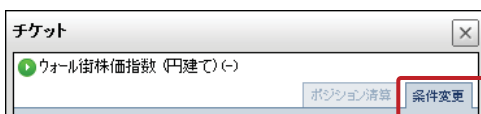


「ポジション清算」の場合



③ チケットが表示されます。

④ 「ポジション清算」からはチケットの「条件変更」タブをクリックします。



注意!

メニュー内で「取引チケット」と「リープオーダー」を選択した場合、どちらも新規注文となります。

手順 4 「条件変更チケット」が表示されます。

PART 2 取引をはじめ

ポジションを清算する

手順 5 設定します。

Ⓐ 直近レート

マーケットレート(売りポジションを清算する場合は買値、買いポジションを清算する場合は売値)

Ⓑ 取引レート

清算するポジションの取引レート

Ⓒ チケット番号

清算するポジションのチケット番号

Ⓓ 取引ロット数

清算するポジションのロット数(ロット数の変更はできません)

Ⓔ 売買

清算するポジションの売り(売値)/買い(買値)

Ⓕ 損益通貨

損益の発生する通貨(変更できません)

Ⓖ ストップレート

「>」記号に従い、マーケットレートから一定幅(※)以上離れたレートでの設定となります。図の場合は、10800 以上で、近すぎた場合はエラー表示が出ます。

※各銘柄によって幅は異なります。

エラー

ストップ注文は現在のマーケットレートから一定の値幅が必要です。

OK

Ⓗ ギャランティストップ

ポジションを保有する前のみ付加することができます。後から保有ポジションに付加することはできませんのでご注意ください。(P40「ギャランティストップについて」参照)

Ⓘ 損益通貨

(P41「トレーリングストップについて」参照)

Ⓙ 未実現損益

「<」記号に従い、買い注文(売りポジションの清算)はマーケットレート未満、売り注文(買いポジションの清算)はマーケットレートを超える設定となります。

図の場合は 10790 以下で、超えている場合はエラー表示が出ます。

エラー

ご入力ストップレートは現在のマーケットレートからの方向が反対です。

OK

手順 6 送信 で注文が送信されます。キャンセル で注文されずキャンセルとなります。

手順 7 ストップ/リミット注文が付加されると、各欄に設定レートが表示されます。

① ポジション 売りポジション 10722 に対して 10820 でストップの買い/10770 でリミットの買い

② ポジション 買いポジション 10129 に対して 10770 でストップの売り/10820 でリミットの売り

ストップタイプの「N」は、通常のストップ注文(ノン・ギャランティ)を示します。

通貨ペア・銘柄	取引期間	約定レート	ポジション数	ストップ	ストップタイプ	リミット	最新レート	未実現損益額	未実現損益額(JPY)
ウォール街株値指数(円建て) ①	-	10772.0	-1	10820	N	10770	10791	¥-1,900	¥-1,900
ウォール街株値指数(円建て) ②	-	10129.0	+1	10770	N	10820	10785	¥+65,600	¥+65,600

注意!

ひとつのポジションに対して、複数のストップ/リミット注文を付加し、部分清算させることはできません。

PART 2 取引をはじめる

ポジションを清算する

3. 一括清算 (P59「ポジション一覧」の見方 一括表示参照)

同一銘柄を、同一売買のみ、一括して清算することができます。

手順 1

「ポジション一覧」画面を表示させます。
システム画面上段の **ポジション一覧** ボタンをクリックすると画面が表示されます。

手順 2

一括表示にチェックします。

通貨ペア・銘柄	取引期間	約定レート	ポジション数	ストップ	ストップ値	リミット	最新レート	未実現利益額
ウォール街株値指数	-	10794.0	+1	-	-	-	10785	\$ -90.00
ウォール街株値指数	-	10794.0	+1	-	-	-	10785	\$ -90.00
ウォール街株値指数	-	10794.0	+1	-	-	-	10785	\$ -90.00
ウォール街株値指数	-	10785.0	-1	-	-	-	10791	\$ -60.00

※ 一括表示の場合でも、両建てとなっているポジションは売り/買い別々に表示されます。

通貨ペア・銘柄	取引期間	平均約定レート	ロット合計	G・ストップ	最新レート	未実現利益額
ウォール街株値指数	-	10785.0	-1	-	10791	\$ -60.00
ウォール街株値指数	-	10794.0	+3	-	10785	\$ -270.00

手順 3

清算する「通貨ペア・銘柄」の「ポジション清算チケット」を表示させます。
「ポジション清算チケット」を表示させる方法は 2 通りあります。

CASE 1

「通貨ペア・銘柄」より「ポジション清算チケット」を表示させる方法

① 「ポジション一覧」画面内より清算する「通貨ペア・銘柄」をクリックします。

通貨ペア・銘柄	取引期間	約定レート
ウォール街株値指数	-	10129.0
日本225種株値指数先物	JUN-10	10681.0

② チケットが表示されます。

CASE 2

「メニュー」より「ポジション清算チケット」を表示させる方法

① 「ポジション一覧」画面内より清算する「通貨ペア・銘柄」の「メニュー」を選択します。

② 「メニュー」から「ポジション清算」を選択します。

通貨ペア・銘柄	取引期間	約定レート
ウォール街株値指数	-	10129.0
日本225種株値指数先物	JUN-10	10681.0

注意!

メニュー内で「取引チケット」と「リブオーダー」を選択した場合、どちらも新規注文となります。

手順 4

「ポジション清算チケット」が表示されます。

手順 5

設定します。売りポジションを清算する場合は買値が青色に、買いポジションを清算する場合は売値が赤色になり、クリックすると清算されます。売値/買値を誤って反対にクリックしてしまっても発注されません。

① 清算ロット数

部分清算もできます。

清算ロット数

ワンポイント

一括表示にするとメニュー項目が変わります。

通常のメニュー

- メニューの清算
- リブオーダー
- リストストップ
- 取引チケット

一括表示のメニュー

- メニューの清算
- 取引チケット
- リブオーダー
- 取引チケット

「一括表示」にすると、「メニュー」から「リストストップ」の表示がなくなります。

通常のチケット

一括表示のチケット

「一括表示」では、複数のポジションに対して付加されたストップ/リミット注文を一括して変更/削除することはできません。そのため「チケット」に「条件変更」タブはありません。

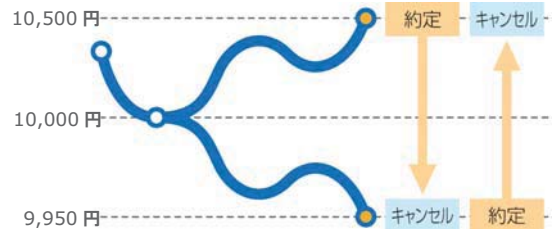
SECTION 複数の注文を組み合わせる

2-05 IfDone 注文について

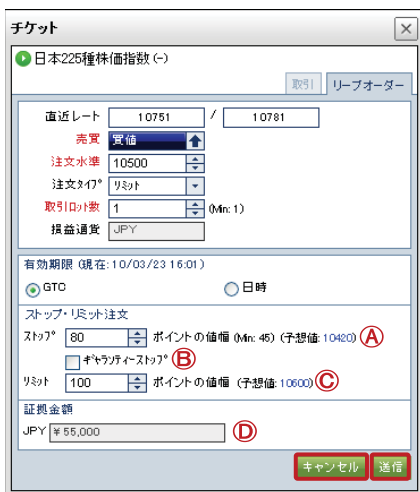
IfDone(イフダン)注文とは

ポジションを保有するリミット/ストップ注文(OTO=Order To Open)に対して、注文約定後に清算するリミット(利益確定)/ストップ(損益限定)注文のどちらかを付加する注文を「IfDone(イフダン)注文」、両方を付加する注文を「IfDoneOCO(イフダンオーシーオー)注文」といいます。「IfDoneOCO 注文」は、一方が約定されるともう一方の注文は自動的にキャンセルされます。

※ OCO 注文については P35 を参照してください。



IfDone(OCO)注文の出し方 その① リブオーダーに付加する場合 《注文操作》



手順 1 ポジション保有をするリミットまたはストップ注文を設定します。

- A ストップ** 右に表示された最低ピップ数(画面 Min:45)以上で設定注文水準で設定したレートに対して予想値を表示
- B ギャランティストップ** (P40「ギャランティストップについて」参照)
- C リミット** 設定する注文水準で設定したレートに対して予想値を表示
必要な維持証拠金額が表示されます。(P5「維持証拠金について 維持証拠金額の計算方法」参照)
- D 証拠金額**

手順 2 送信 で注文が送信されます。 キャンセル で注文されずキャンセルとなります。注文が完了したら「未決オーダー」に表示されます。

ストップ	注文タイプ	リミット
50	N	100

IfDone(OCO)注文の出し方 その② 成行注文に付加する場合 《注文操作》



手順 1 成行注文にリミットまたはストップ注文を設定します。

- A ストップ** 右に表示された最低ピップ数(画面 Min:45)以上で設定注文水準で設定したレートに対して予想値を表示
- B ギャランティストップ** (P40「ギャランティストップについて」参照)
- C リミット** 設定する注文水準で設定したレートに対して予想値を表示

手順 2 売り注文の場合は **D「売値」**、買い注文の場合は **E「買値」** をクリックします。(P26「成行注文を出す」参照)
成行注文が約定したら、「ポジション一覧」に表示されます。